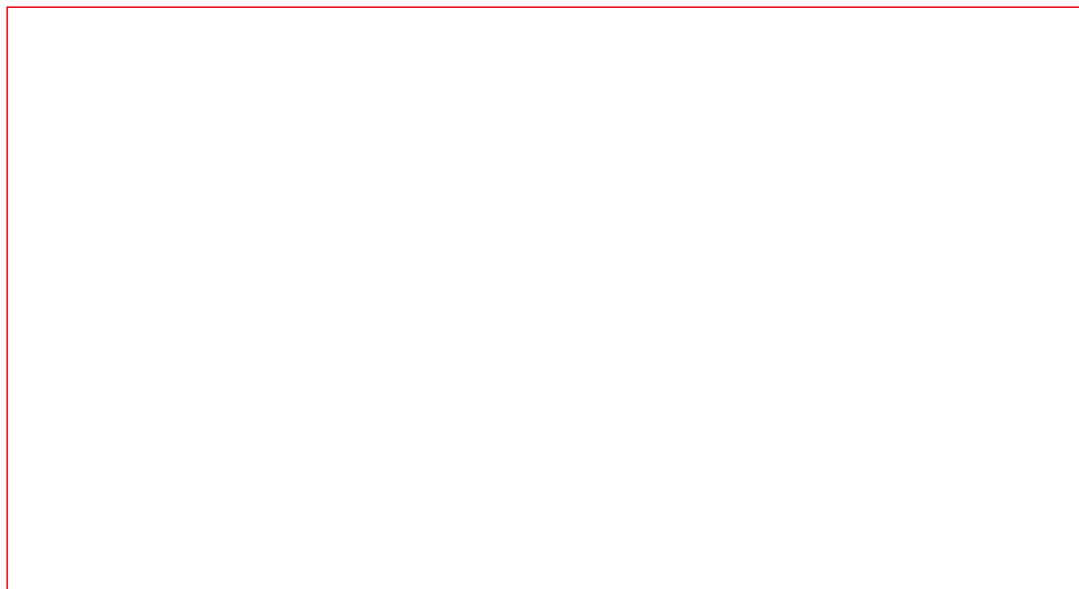
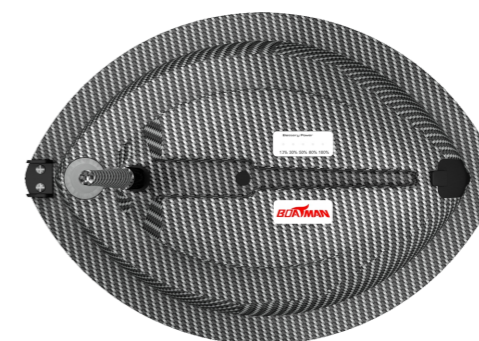
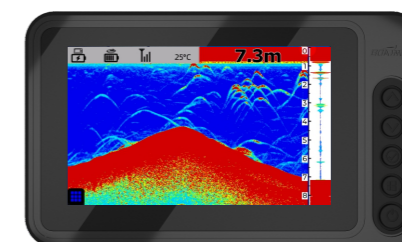


Boatman Dealer



BOATMAN

www.boatmanboat.nl



(Beeldscherm + sonarviszoeker)

Gebbruikershandleiding voor de SN5
draadloze sonar-viszoeker

Contact

BOATMAN VOERBOTEN

Romeinenstraat 20h 5835DX Beugen Netherland

www.boatmanboat.nl

Manufacturer:Guangdong Boatman Electronics Co., Ltd.

Factory: Boatman Industrial Park,The New Industrial Zone,44 Meters

Avenue,Gongping Town, Haifeng County,Shanwei City,Guangdong

Province, China

Implement enterprise standards: Q/SZCF001-2017

Version number: 2025.12.30 There are variations between batches of the products; please refer to the actual product received

Boatman

CONTENT

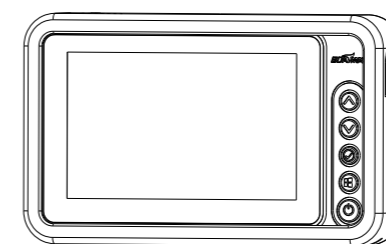
I. Inhoud van de verpakking	2
II. Basisparameters	3
III. Productintroductie	3
IV. Installatie-instructies	4
V. Snelstartgids	4
5.1 Inschakelen & Verbinding maken	4
5.2 Detectie starten	4
VI. Bedieningsinstructies	5
6.1 Knopfuncties	5
6.2 Introductie van de scherminterface	5
VII. Geavanceerde functies & instellingen	6
7.1 Draadloze koppelingprocedure	6
7.2 Sonarparameterinstellingen	6
7.3 Functie voor historische weergave	10
VIII. Veiligheidsinstructies en onderhoud	10
IX. Meer hulp	10

I. Inhoud van de verpakking

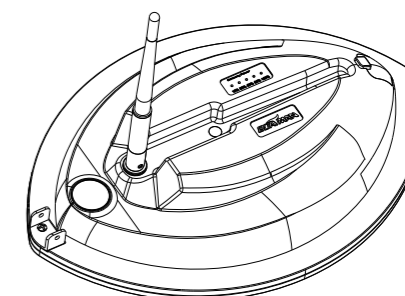
Controleer vóór gebruik of de volgende onderdelen in de verpakking aanwezig zijn:

Nr.	Accessoirenaam	Aantal
1	Beeldscherm	1
2	Sonar visvinder	1
3	USB / Type-C oplaadkabel	1
4	Siliconen beschermhoes (vooraf op het beeldscherm gemonteerd)	1
5	Draagkoord	1
6	Draagbare opbergkoffer	1
7	Uitschuifbare verbindingstang (voor het verbinden van de sonar visvinder met de voerboot)	1
8	Anti-verlies draagkoord	1
9	Gebruikershandleiding & garantiekaart	1

Productaccessoires – Overzichtsdiagram



Beeldscherm



Sonar visvinder



Oplaadkabel



Draagbare opbergkoffer



Uitschuifbare verbindingstang



Draagkoord



Draagkoordclip



Anti-verlies draagkoord

II. Basisparameters

Hoofdmateriaal	Beeldscherm (PC)
	Sonar visvinder (ABS)
Schermgrootte	5,0 inch
Draadloze frequentie	2,4 GHz
Werkafstand	300 meter in open omgeving
Detectiefrequentie	83kHz/200kHz
Detectie-blinde zone	0 tot 0,7 m
Maximale detectiediepte	50m
Opslagtijd per echo	10 minuten
Maximaal aantal echo-opslagbestanden	80
Batterijcapaciteit	Beeldscherm: 3,7V / 4000 mA
	Sonar visvinder: 3,7V / 4000 mA
Oplaadmethode	USB Type-C 5V / 1000 mA
Batterijduur	Beeldscherm: ca. 8 uur
	Sonar visvinder: ca. 48 uur
Oplaadtijd	Beeldscherm / Sonar visvinder: ca. 8 uur
Totale afmetingen	Beeldscherm: 165 × 98 × 30.6 mm
	Sonar visvinder: 262 × 148 × 103.5 mm
Verpakkingsafmetingen	395×148×260mm
Nettogewicht	≈1.1KG

III. Productintroductie

Bedankt dat u heeft gekozen voor deze draadloze sonar visvinder. Als een geavanceerd sonar detectieapparaat gebaseerd op 2,4G draadloze communicatietechnologie is dit product speciaal ontworpen voor sportvissers. Het biedt een realtime, duidelijke en nauwkeurige weergave van visactiviteit onder water, bodemstructuur en waterdiepte.

Kerncomponenten

- Beeldscherm: 5,0 inch high-definition capacitief touchscreen met geïntegreerde gegevensverwerking, weergave- en besturingssysteem.
- Sonar visvinder: Uitgerust met een ingebouwde hoogwaardige sonartransducer en draadloze transmissiemodule voor onderwaterdetectie en gegevensoverdracht.

Belangrijkste productkenmerken

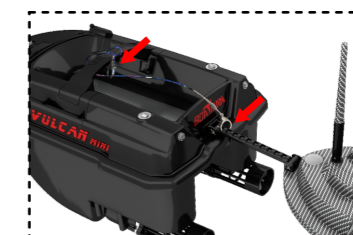
- Draadloze verbinding: Werkafstand tot 300 meter in een open omgeving, volledig zonder kabelbeperkingen.
- Multi-frequentie sonartechnologie: Ondersteunt 83 kHz en 200 kHz frequenties en biedt duidelijkere onderwaterdetails en een hogere doelresolutie dan traditionele enkel-frequentie sonar.
- Groot HD-scherm & gegevensopslag: 5,0 inch groot scherm met heldere en gedetailleerde weergave. Ondersteunt opslag en terugweergave van sonarhistorie voor eenvoudige analyse van vislocaties.
- Robuust & duurzaam ontwerp: Zowel het beeldscherm als de sonar visvinder beschikken over hoogwaardige waterbestendige prestaties en een antislip beschermontwerp voor eenvoudige installatie en draagbaarheid.

IV. Installatie-instructies

Installatiestappen voor sonar visvinder & voerboot



Opening van de sleuf naar boven gericht.



1. Kies een vlak en schoon oppervlak aan de achterzijde (hek) van de voerboot. Verwijder de beschermfolie van de kleeflaag aan de onderzijde van de uitschuifbare verbindingstang en bevestig deze stevig op de gekozen positie.

2. Bevestig één uiteinde van het anti-verlies draagkoord aan de voerboot en het andere uiteinde aan de uitschuifbare verbindingstang om onbedoeld losraken te voorkomen.



3. Lijn de U-vormige connector aan de achterzijde van de sonar visvinder uit met het gat aan het uiteinde van de uitschuifbare verbindingstang. Plaats vervolgens de borgpen en vergrendel deze om een stevige verbinding te garanderen..



4. Houd de basis van de antenne vast en plaats deze rechtop om een stabiele en betrouwbare communicatie te waarborgen.

V. Snelstartgids

5.1 Inschakelen & Verbinding maken

Beeldscherm: Houd de aan/uit-knop gedurende 3 seconden ingedrukt. Het scherm schakelt in, wat aangeeft dat het apparaat is ingeschakeld.

Sonar visvinder: Houd de aan/uit-knop gedurende 3 seconden ingedrukt. Het indicatielampje gaat branden, wat aangeeft dat het apparaat is ingeschakeld.

Automatische verbinding: Na het inschakelen maken de sonar visvinder en het beeldscherm automatisch een draadloze verbinding. Wanneer sonar-echogegevens op het scherm verschijnen, betekent dit dat de verbinding succesvol tot stand is gebracht.

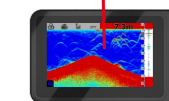


3 seconden ingedrukt houden



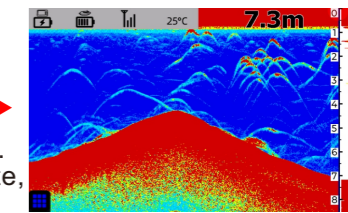
3 seconden ingedrukt houden

Het verschijnen van sonar-echogegevens geeft een succesvolle verbinding aan



5.2 Detectie starten

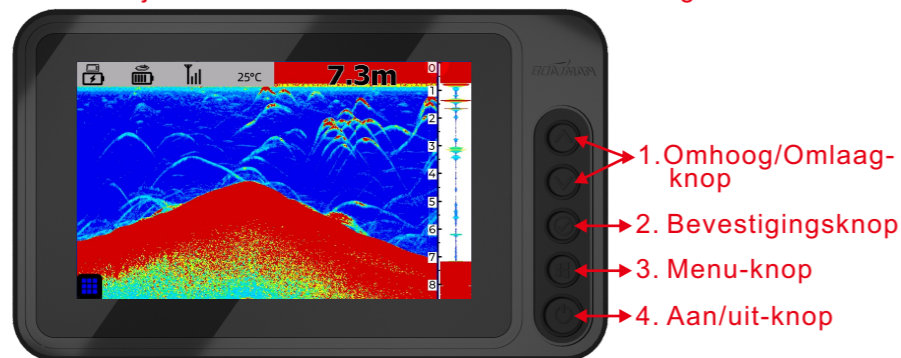
Plaats de voerboot met de sonar visvinder in het water en laat deze vervolgens wegvaren. Het beeldscherm begint automatisch realtime sonarbeelden van de onderwateromgeving weer te geven. Op het scherm kunt u informatie bekijken zoals waterdiepte, bodemstructuur en vissignalen.



VI. Bedieningsinstructies

6.1 Knopfuncties

De vijf knoppen aan de zijkant van het beeldscherm hebben de volgende functies:



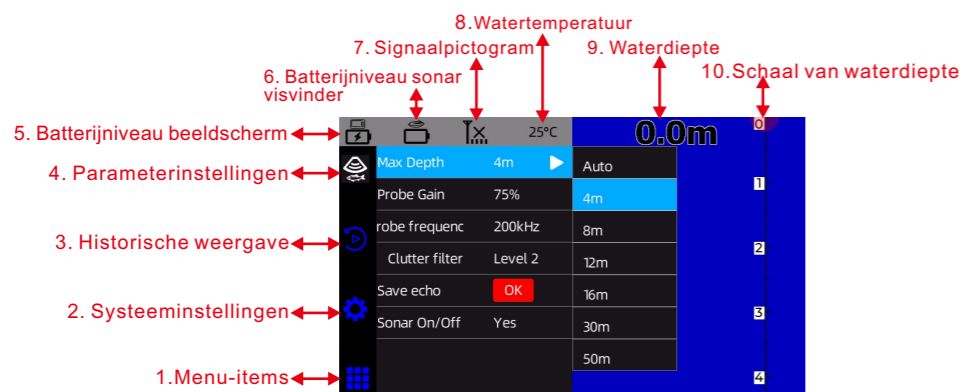
1. Omhoog/Omlaag-knop: Wordt gebruikt om de cursor te verplaatsen of om instellingen in het menu aan te passen (bijv. gevoeligheid, bereik).

2. Bevestigingsknop: Kort indrukken om het momenteel geselecteerde menu-item te openen of de huidige instelling te bevestigen.

3. Menu-knop: Kort indrukken om het hoofdmenu te openen of te sluiten.

4. Aan/uit-knop: Lang indrukken gedurende 3 seconden om het apparaat in of uit te schakelen.

6.2 Introductie van de scherminterface



● Bovenste linker informatiebalk:

- Batterijniveau beeldscherm (5-segmenten batterij)
- Realtime batterijniveau sonar visvinder (5-segmenten batterij)
- Draadloos signaalsterkte (4-segmenten signaalindicator)

● Rechter informatiegebied:

RTS Realtime golfbalk: Toont de onmiddellijke doel-echogegevens op de huidige verticale onderwaterpositie.
Huidige waterdiepte: Geeft in realtime de waterdiepte weer op de locatie van de sonde.

● Linksonder menu-knop; Kort indrukken om het hoofdmenu te openen, dat drie hoofdmenu's omvat:

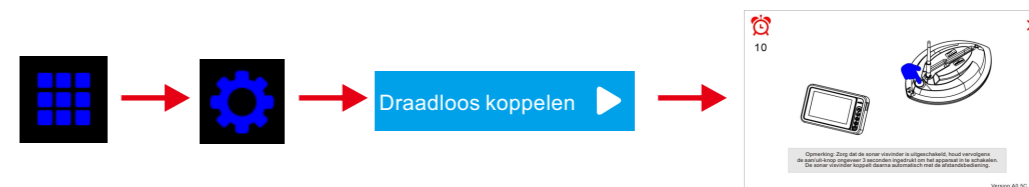
- Sonarparameterinstellingen: Aanpasbare detectiefrequentie, gevoeligheid, diepte en opslag van sonar detectiegegevens, enz.
- Historische weergave: Na openen kunt u eerder opgeslagen sonarlogs bekijken en afspelen.
- Systeeminstellingen: Voer systeeminstellingen uit zoals taalkeuze, helderheid van de achtergrondverlichting, volume en draadloze koppeling.

VII. Geavanceerde functies & instellingen

7.1 Draadloze koppelingsprocedure

Het apparaat is al fabrieksmatig gekoppeld. Als de automatische verbinding mislukt, volg dan de onderstaande stappen voor handmatige koppeling:

- Op de hoofdinterface van het beeldscherm, druk op de Menu-knop > selecteer [Systeeminstellingen] (⚙️) > selecteer [Draadloze koppeling] om naar de koppelingsstand-by interface te gaan.
- Schakel de onderwater sonar visvinder in.
- Het systeem zal automatisch zoeken en koppelen. Zodra de koppeling succesvol is, geeft het scherm een succesmelding weer (✓) en keert automatisch terug naar de detectie-interface.



7.2 Sonarparameterinstellingen

Ga in het hoofdmenu naar [Sonarparameterinstellingen]. U kunt de volgende kernparameters aanpassen op basis van de werkelijke wateromstandigheden en detectiebehoeften om de best mogelijke detectieprestaties te bereiken.

● Maximale diepte

Beschikbare instellingen: "Auto", "4m", "8m", "12m", "16m", "30m", "50m"

Functiebeschrijving: Wordt gebruikt om het maximale dieptebereik voor de sonarweergave in te stellen.

Aanbevelingen voor gebruik:

- [Auto]: Aanbevolen voor gebruik in onbekend water. Het systeem past het bereik automatisch aan op basis van de werkelijke waterdiepte, zonder handmatige tussenkomst.
- [Handmatige instelling]: Voor bekend water of gedetailleerde detectie wordt aanbevolen een vaste maximale diepte op te geven (bijv. 12 m). Dit vermindert effectief beeldonderbrekingen veroorzaakt door automatische diepte-aanpassing en maakt de gescande beelden consistent en stabiel.



● Sondeversterking (Probe Gain)

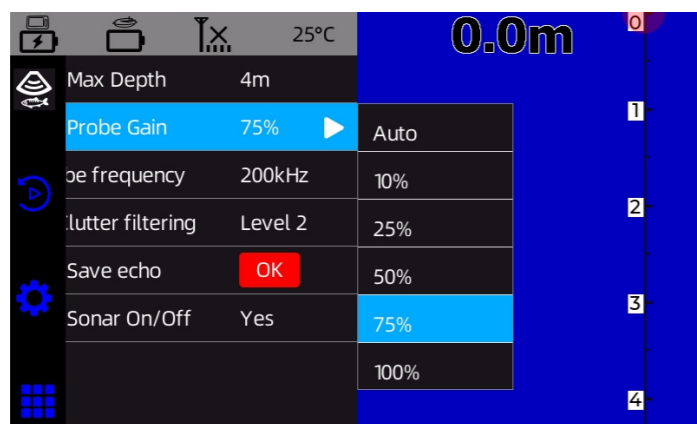
Beschikbare instellingen: "Auto", "10%", "25%", "50%", "75%", "100%"

Functiebeschrijving: Regelt de versterkingssterkte van de ontvangen echogegevens.

Aanbevelingen voor gebruik:

[Auto]: Geschikt voor de meeste standaardomstandigheden.

[Handmatige instelling]: Hoe hoger de gainwaarde, hoe zwakkere kleine signalen kunnen worden ontvangen, maar ook de achtergrondruis neemt toe. Verhoog de waarde indien nodig in troebel water of diepe waterzones. In helder of ondiep water, als er te veel ruis op het beeld verschijnt, kunt u de waarde verlagen om een duidelijker beeld te verkrijgen



● Sonarfrequentie (Probe Frequency)

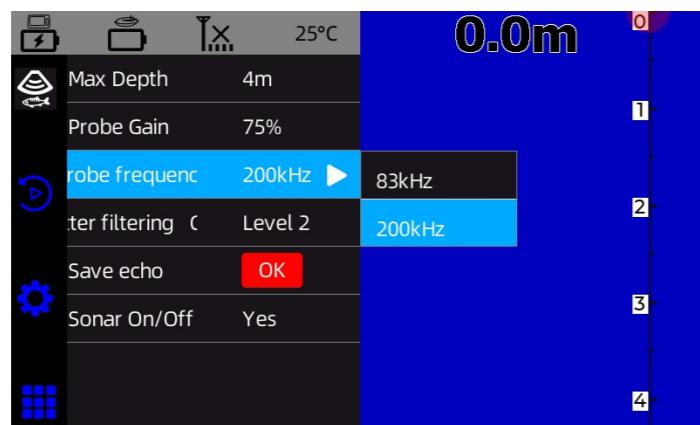
Beschikbare instellingen: "83kHz", "200kHz"

Functiebeschrijving: Selecteert de werkfrequentie van de sonarsonde.

Aanbevelingen voor gebruik:

83kHz: De straalhoek is breed en biedt een groot dekkinggebied, ideaal voor het snel zoeken naar scholen vissen en grote structuren in diep water.

200kHz: De straalhoek is smaller en de resolutie hoger, geschikt voor het observeren van gedetailleerde onderwaterstructuren en kleinere doelen in ondiep water.



● Ruisonderdrukking (Noise Rejection)

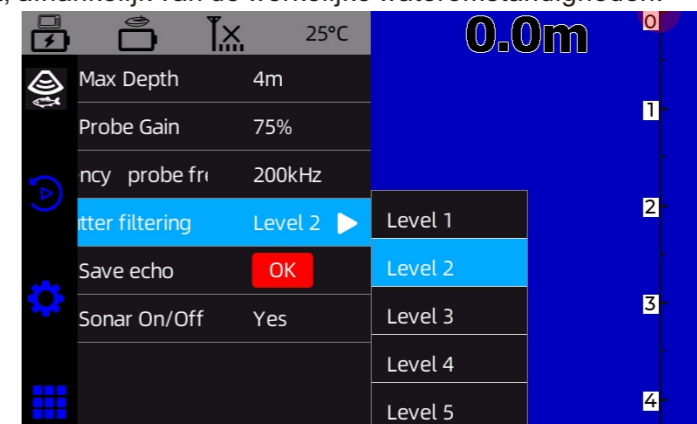
Beschikbare instellingen: "Level 1", "Level 2", "Level 3", "Level 4", "Level 5"

Functiebeschrijving: Wordt gebruikt om storingssignalen zoals zwevende deeltjes en luchtbelletjes in het water (ruis) te onderdrukken.

Aanbevelingen voor gebruik:

Hoe hoger het niveau, hoe sterker de ruisonderdrukking.

Let op: te hoge instellingen kunnen ertoe leiden dat kleine vissen of gedetailleerde signalen met vergelijkbare sterkte als de ruis ook worden gefilterd. Het wordt aanbevolen om te beginnen met een lage waarde en deze geleidelijk aan te passen totdat het optimale effect is bereikt, afhankelijk van de werkelijke wateromstandigheden.



● Opslaan van sonar detectiegegevens (Save Sonar Detection Data)

Functiebeschrijving: Na handmatige selectie slaat het systeem onmiddellijk de volledige sonar detectiegegevens op van de afgelopen 10 minuten vanaf het huidige moment.

Toepassingsscenario's: Wanneer u plotseling een interessante school vissen of onderwaterstructuur vindt, kunt u deze "backtracking"-functie gebruiken om de gegevens op te slaan, zodat geen spannend moment verloren gaat.

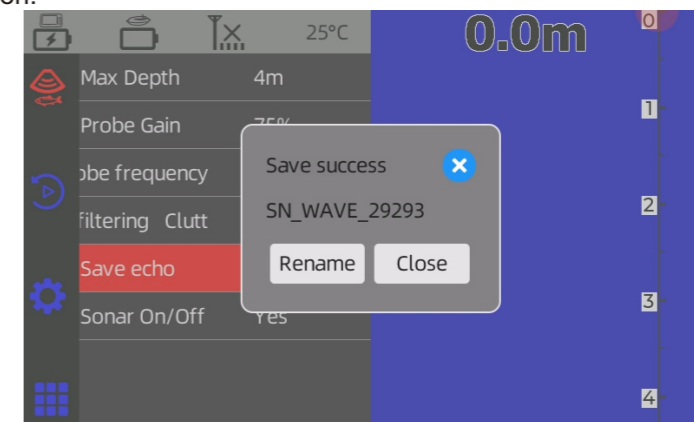
Bedieningsstappen:

Druk op de [Menu-knop] op de hoofdinterface.

Selecteer vervolgens de functie [Save Sonar Detection Data].

Tik op "Bevestigen" om de gegevens op te slaan.

Tik op "Hernoemen" om de naam van het bestand aan te passen, en tik daarna op "Opslaan" om te bevestigen.



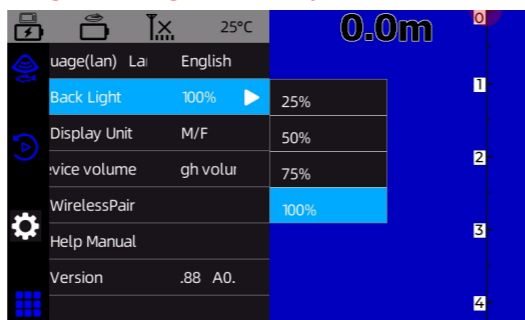
Taal (Language)

Dit product ondersteunt 15 menu-talen: Engels, Chinees, Duits, Pools, Tsjechisch, Russisch, Frans, Nederlands, Spaans, Italiaans, Roemeens, Turks, Oekraïens, Hongaars en Bulgaars. Gebruikers kunnen de gewenste taal selecteren op basis van hun voorkeur, voor eenvoudiger gebruik.



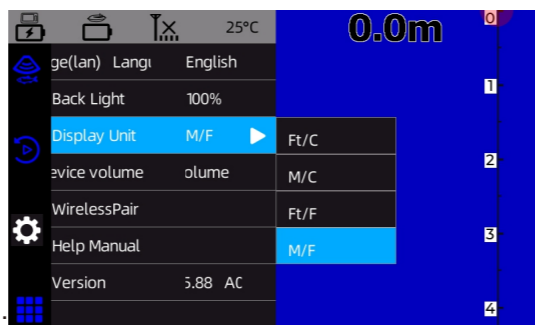
Achtergrondverlichting (Backlight Brightness)

Beschikbare instellingen: "25%", "50%", "75%", "100%"
Gebruikers kunnen de voorgrondverlichting schakelen of de helderheid aanpassen om een optimaal weergave-effect te bereiken. Wanneer de schermachtergrondverlichting op "Aan" staat, blijft de achtergrondverlichting continu branden. Dit zorgt voor hoog energieverbruik en verkort de batterijduur. Aanbeveling: Gebruik deze functie alleen bij weinig licht.



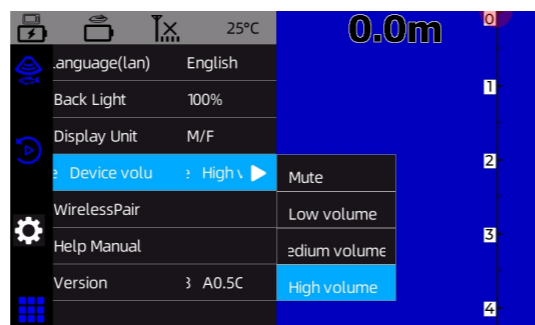
Eenheden (Units)

Beschikbare instellingen:
"Ft/°C" (Voeten/Celsius)
"M/°C" (Meters/Celsius)
"Ft/°F" (Voeten/Fahrenheit)
"M/°F" (Meters/Fahrenheit)
Gebruikers kunnen de meeteenheden instellen op basis van hun eigen voorkeuren.



Volume

Beschikbare instellingen: "Mute", "Low", "Medium", "High"
Gebruikers kunnen het volume aanpassen op basis van hun eigen voorkeuren.

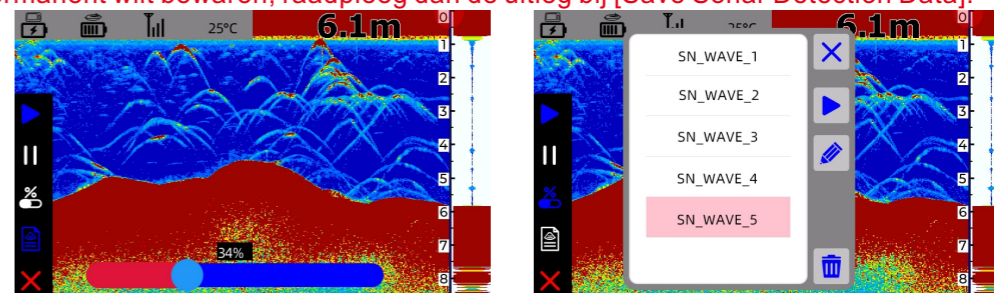


7.3 Functie voor historische weergave (Historical Playback Function)

Dit product slaat automatisch sonar detectiegegevens op van de afgelopen 10 minuten vanaf het huidige moment. Via de functie voor historische weergave kunt u op elk moment de onderwaterinformatie binnen dit tijdsbestek bekijken en analyseren. Opgeslagen gegevens worden verwijderd na uitschakeling. Bedieningsstappen:

- Functie openen:** Druk op de [Menu-knop], selecteer en open de functie [Historical Playback]. In de afspelerinterface worden de huidige detectierecords weergegeven.
- Afspelen en besturing:** Druk op de [Play]-knop om de weergave te starten. U kunt de [Pause] / [Play]-knop gebruiken om de voortgang te regelen, of de voortgangsbalk op het scherm slepen om snel naar specifieke tijdssegmenten te navigeren voor een gedetailleerde analyse van onderwaterstructuren, visscholen en andere details.
- Bestand selecteren:** Om andere records te bekijken, druk op de [File List]-knop op het scherm. Het systeem toont alle opgeslagen sonarbestanden. Selecteer het gewenste bestand en druk op [Play] om af te spelen.

Opmerking: De gegevens van deze functie worden tijdelijk opgeslagen. Als u de gegevens permanent wilt bewaren, raadpleeg dan de uitleg bij [Save Sonar Detection Data].



VIII. Veiligheidsinstructies en onderhoud

- Gebruik een 5V/2A-lader om het apparaat op te laden. Vermijd het gebruik van een snellader.
- Plaats het apparaat niet in de buurt van hoge temperaturen, vuurbronnen of blootstelling aan direct zonlicht voor langere tijd.
- Reinig het apparaat met een zachte doek en gebruik geen bijtende chemische middelen.
- Zorg er tijdens gebruik voor dat de waterdichte afdekking van de USB-oplaadpoort goed is bevestigd, zodat er geen water kan binnendringen.
- Spoel na elk gebruik het oppervlak van de sonarsonde af met schoon water en droog alle onderdelen grondig, vooral de USB-oplaadpoort.
- Als het apparaat lange tijd niet wordt gebruikt, laad en onlaad de batterij dan minstens eens per drie maanden om de batterijprestaties te behouden.

IX. Meer hulp (More Help)

Om uw gebruikservaring continu te verbeteren, kunnen de functies en interface van ons product via software-updates iteratief worden geüpgraded. Daarom kan de inhoud van deze gebruikershandleiding afwijken van de nieuwste versie van uw apparaat. Wij raden aan altijd de elektronische helpfunctie binnen het apparaat te raadplegen voor de meest nauwkeurigste en actuele bedieningsinstructies.

- **Ingebouwde helpfunctie:** Zoek en open [Help Manual] in het menu [Systeeminstellingen]. Hier vindt u gedetailleerde instructies voor het gebruik van functies en veelgestelde vragen (FAQ), waarmee het dient als uw handige gebruikersgids onderweg.