



[www.boatmanboat.nl](http://www.boatmanboat.nl)



Boatman ACTOR voerboot handleiding

BASIC - GPS - Sonar - PRO

## I. Waarschuwings- en veiligheidsinformatie

Deze handleiding hoort bij dit product. Het bevat belangrijke informatie over de inbedrijfstelling en het gebruik. Bewaar deze gebruiksaanwijzing daarom voor toekomstig gebruik!

Let hier goed op, ook als u dit product doorgeeft aan derden.

Deze veiligheidsinstructies zijn niet alleen bedoeld om het product te beschermen, maar ook voor uw eigen veiligheid en die van andere mensen. Lees daarom deze gebruiksaanwijzing aandachtig door voordat u het product in gebruik neemt!

1. Let bij het aansluiten van de accu op de juiste polariteit, anders beschadigt de elektronica.
  2. Controleer de boot op scheuren of waterdichtheid om zinken van de boot en schade aan de elektronica te voorkomen.
  3. Let op de laadniveau-indicator op de afstandsbediening. Zwakke of lege oplaadbare batterijen / batterijen kunnen leiden tot verlies van controle over de boot.
  4. Schakel altijd eerst de afstandsbediening in en zet dan de boot aan.
  5. Controleer voor elk gebruik de verbinding tussen de afstandsbediening en de boot.
  6. Let op uw omgeving en de huidige weersomstandigheden, vermijd het gebruik van de boot tijdens onweer.
  7. Laat de boot nooit in direct zonlicht achter, omdat dit overmatige hitte in de boot kan veroorzaken. Condensatie kan zich ophopen en problemen met elektronica veroorzaken.
  8. Gebruik de boot alleen vanaf een waterdiepte van 20 centimeter. Om beschadiging van de propellers te voorkomen, moet u ervoor zorgen dat watergrassen, zeewier en watermassa's worden vermeden.
  9. Wanneer de boot is ingeschakeld, luister dan naar ongebruikelijke geluiden, geuren of vonken. Schakel in dit geval de voeding uit en verwijder de batterij om verdere schade te voorkomen.
  10. Let bij het gebruik van de batterij op het volgende: (1) Overlaad de batterij nooit. Wanneer de oplader aangeeft dat de batterijen volledig zijn opgeladen, schakelt u de oplader uit. (2) Sla uw boot op een droge plaats op. Het wordt niet aanbevolen om het op te slaan in garages, schuren of zolders. (3) Als de boot voor langere tijd wordt gestald, zet hem dan aan en laat de motor af en toe draaien om ervoor te zorgen dat de boot in goede staat blijft.
- (4) Zorg ervoor dat er geen vocht achterblijft in de boot. (5) Maak de boot na gebruik schoon met een doek en zorg ervoor dat er geen water in de boot komt (6) Verwijder altijd de accu's bij transport. **(7) Verwijder de batterijen wanneer u uw boot opstuurt voor onderhoud of reparatie.** Wij kunnen niet verantwoordelijk worden gesteld voor eventuele schade veroorzaakt door het niet verwijderen van de batterij.
- (8) Gebruik de batterij alleen in combinatie met compatibele apparaten! (9) Gebruik alleen oplaadbare batterijen zonder schade! (10) Laad de batterij alleen op onder constant toezicht! (11) Koppel de lader altijd los van de accu als het laadproces is voltooid!**

## Waarschuwingen & batterij-informatie

### Voorzichtigheid! Brand- en explosiegevaar!

Als een batterij beschadigd is, bijvoorbeeld door een val, kan oververhitting, vloeistofverlies of ontgassing optreden. De batterij kan vlam vatten tijdens het gebruik, het opladen of in de ruststand. Ook als er geen uitwendige schade zichtbaar is, kan inwendige schade de accu direct of pas na langere tijd in brand steken. Het risico bestaat dat voorwerpen in de buurt ontbranden en daardoor eigendommen en u zelf in gevaar brengen.

Voorzichtigheid! Verwondingsgevaar! Bij beschadiging van de accu of bij brand kunnen vloeistoffen, gassen of dampen ontsnappen. Ernstige verwondingen aan de uitwendige en inwendige organen kunnen optreden. Als er bij schade lithium vrijkomt, kan deze stof ernstige brandwonden aan de huid veroorzaken. Aanraking met de huid vermijden en gassen en dampen niet inademen! Lekkend zuur kan sterk bijtend werken en objecten blijvend beschadigen.

## II. Bootconstructie

### 1. Actor

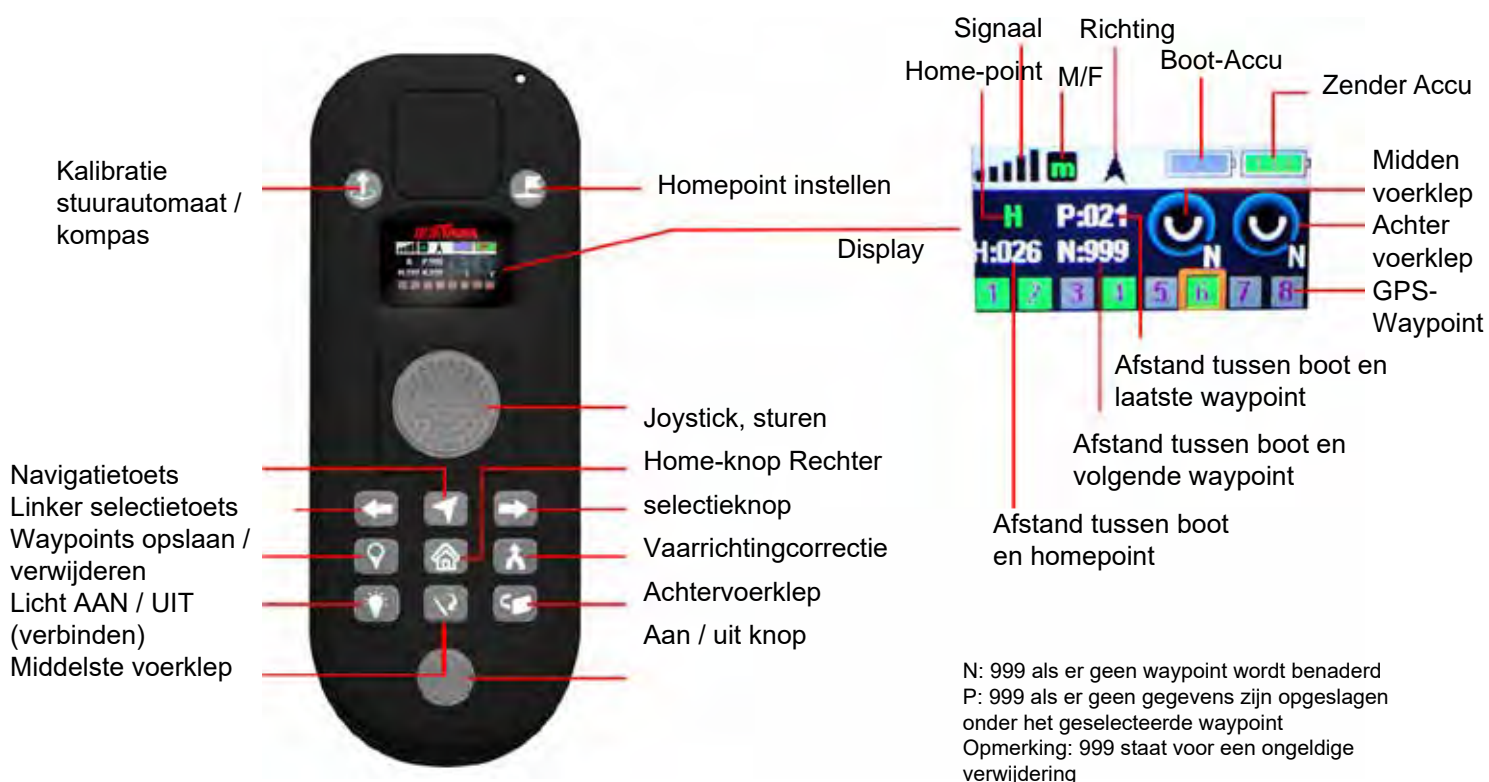


## 2. ACTOR Afstandsbediening Basic/Sonar

Afstandsbedieningsfuncties (Basic- of Sonar-versie)



Afstandsbedieningsfuncties (GPS / PRO-versie)



## 2. Accu aansluiten

### 2.1. Accu aansluiten

FÈÙ] ~ Á^ Á&& Á&&

GÁZ^ Á^ Áafstandsbediening Á&& Á

HÉZet de boot aan.

I È/oor voor gebruik altijd een kompaskalibratie uit (GPS / Pro uitvoering)

## 2. Accu aansluiten



1) Open de Accu-deksel



2) Accu met de deksel verbinden



3) Zorg ervoor dat de connector goed past

4) Zet de afstandsbediening aan. (Zet altijd eerst de afstandsbediening aan, dan de boot).



5 Zet schakelaar aan



6) Het batterijklepje stevig vast drukken

Na het inschakelen toont de batterij-indicator de huidige laadstatus. Aflezen met lopende motor!!!

## 3. Afstandsbediening inschakelen

Afstandsbediening inschakelen: Druk 3 seconden op de aan/uit-knop, het scherm licht op en toont u het menu.

Zet eerst de afstandsbediening aan, dan de boot.

### GPS/Pro

Als u de boot op 5 meter afstand van de oever vaart, houdt u de knop "Autopilot" 3 seconden ingedrukt, de afstandsbediening piept eenmaal en de boot begint het kompas automatisch te kalibreren.

3 seconden indrukken

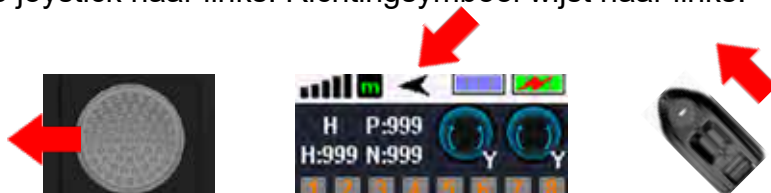


3 seconden indrukken

Vooruit: duw de joystick omhoog. (Richtingsymbool omhoog) Het bootkompas corrigeert automatisch de richting (alleen bij GPS / Pro uitvoering).



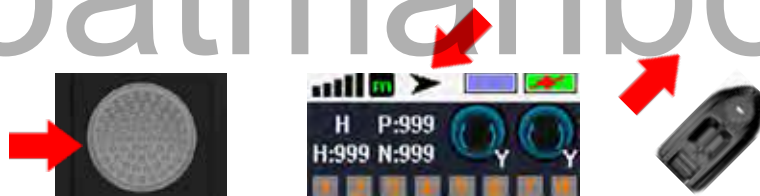
Links : Duw de joystick naar links. Richtingsymbool wijst naar links.



Rückwärts: Duw de joystick naar beneden. Richtingsymbool wijst naar beneden .

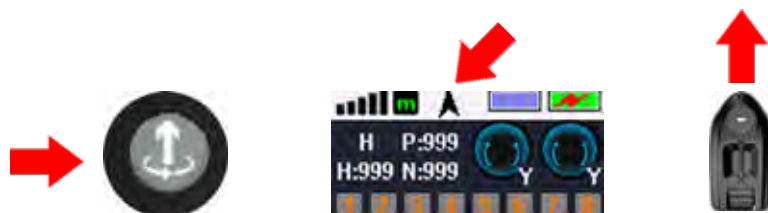


Rechts: Duw de joystick naar rechts, het richtingsymbool wijst naar rechts.



### GPS/Pro

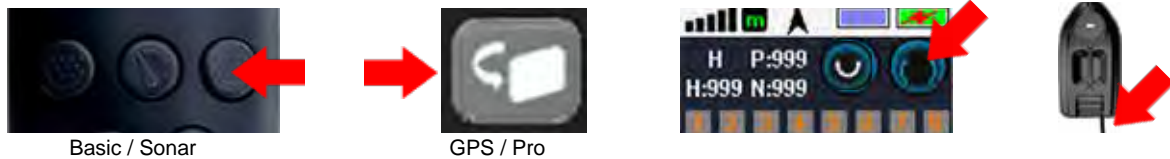
**Autopilot:** Druk kort op de "Autopilot" knop, de boot begint automatisch 1 minuut vooruit te varen (u kunt de boot naar links of rechts sturen), het kompas corrigeert automatisch de vaarrichting (GPS/Pro versie). Druk op een willekeurige knop of duw de joystick naar achteren om de automatische aandrijving te stoppen.



Middelste invoerklap openen: Druk op de "middelste klap" knop, het klap symbool op het scherm toont "open" en de afstandsbediening piept één keer. Het voorlicht en het achterlicht knipperen twee keer.



**Openen achter voerklep:** Druk op de knop "achterklep", het linkerklepsymbool op het scherm toont "open" en de afstandsbediening piept één keer. Het voorlicht en het achterlicht knipperen vier keer.



### GPS/Pro

**Terugkeren naar Homepoint:** Druk eenmaal op de HOME-knop, het startpuntsymbool "H" verandert in rood en de boot keert automatisch terug naar het Homepoint binnen de controleafstand. De afstandsbediening piept eenmaal wanneer de boot het Homepoint heeft bereikt. Duw de joystick naar achteren om de automatische terugkeeropdracht te annuleren.



### GPS/Pro

**Homepoint maken:** Vergeet niet om het Homepoint op te slaan voordat u het gebruikt. Vaar de boot 5 meter van de kust. Druk 3 seconden op de knop "Homepoint". Als dit is gelukt, wordt het "H"-symbool groen. De controller geeft altijd een alarm als opslaan van het referentiepunt is gelukt.



### GPS/Pro

**Waypoints:** Er zijn 16 waypoints die

kunnen worden gekozen. Gebruik de "Links" of "Rechts" knop om te selecteren.

Druk eenmaal op de Waypoint-knop "Save ". De nummerkleur verandert in groen.

Houd de Save Waypoint-knop 3 seconden ingedrukt om het punt te verwijderen. De nummerkleur verandert in grijs.

### GPS/Pro

**Automatisch naar waypoint navigeren :**

(1) Autopilot en automatische lokaas release: Selecteer het richtpunt, druk op de "Navigatietoets" en selecteer vervolgens de gewenste klep. Het pictogram op het scherm verandert van "N" in "Y" nadat u het hebt geselecteerd. Druk vervolgens nogmaals op de navigatieknop, de Het waypointnummer verandert in rood, waarna de stuurautomaat start.



(2) Slim geheugen - nadat de boot terugkeert naar het vorige doel, herhaalt hij het laatste commando om het aas los te laten. U kunt nogmaals op de knop "Hopper" drukken om een andere selectie te maken. "Y" voor ja, open de klep. "N" voor nee, open de klep niet.

(3) Autopilot zonder aas: selecteer het waypoint, druk twee keer op de navigatieknop, het doelpuntnummer verandert in rood, dan begint automatische piloot.

**Ladingstoestand Accu:** Wanneer de batterij minder dan 30% is, knipperen de achterlampen van de bootlampjes, het koplamp en de afstandsbediening geeft een lange piep. De boot kan ongeveer nog 10 minuten worden gebruikt als de batterij bijna leeg is. Vaar zo snel mogelijk met uw boot terug.

### GPS/Pro

**Terugkeer na meer dan 500 meter:** Als de boot meer dan 500 meter verwijderd is van de afstandsbediening, waarschuwt deze u en knippert het symbool "H: 500" voor de Homepointafstand. Laat de boot direct terugkeren. De boot keert terug naar het homepoint als het signaalverlies naar de afstandsbediening langer dan 35 seconden aanhoudt. (Let op: de boot kan alleen automatisch terugkeren als het homepoint is ingesteld.)



Knippert  
wanneer het  
signaal  
wegvalt

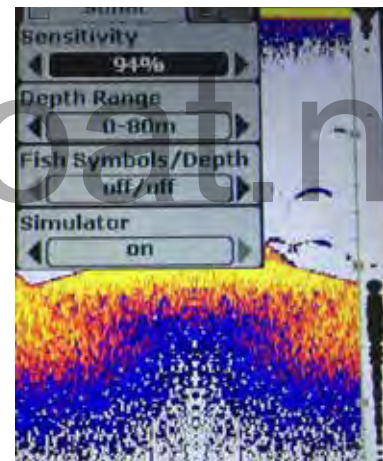
## 4. Sonar instellen

Aanbevolen instelling (bijv. bij nieuwe visgebieden):

Gevoeligheid [50%] tot [60%]  
dieptebereik [auto]  
vissymbolen / diepte : [Vanaf]

Voor wateren die u al kent :

gevoeligheid	Waterdiepte	<5m	<10m	<20m
[50%]	tot	[70%]		
waterdiepte >	5m			
[60%]	tot	[70%]		
waterdiepte >	10m			
[70%]	tot	[80%]		
waterdiepte >	20m			
> [80%]				



**Opmerking:** Als er veel onkruid onder water staat, moet de "Gevoeligheid" op een lagere waarde worden gezet.

Als de waterdiepte 2 m of minder is, stel dan de "vissymbolen / diepte" in [Uit / Uit] om de gegevens correct weer te geven.

## 5. Sonar verbinden **alleen gebruiken als er geen verbinding meer is !!!!**

- Schakel de boot uit .
- Verbind de sonar aan het scherm door de bovenste en onderste knoppen op het scherm tegelijkertijd ingedrukt te houden (3 seconden). Het display wordt ingeschakeld en u ziet een blauwe pijl.
- Zet de boot aan. Het display wordt weer uitgeschakeld na de succesvolle binding.





## 6.Laden

**Accu laden:** De voeding toont de huidige status tijdens het opladen. Als de rode indicator brandt, betekent dit dat de batterij wordt opgeladen. Als het groene lampje brandt, betekent dit dat hij volledig is opgeladen.



Laad de batterij nooit zonder toezicht op!

**Afstandsbediening laden:** Gebruik alleen de meegeleverde originele Boatman-oplader. De oplaadkabel wordt meegeleverd als accessoire. Tijdens het laadproces wordt het actuele laadniveau op het display weergegeven.



Laad de afstandsbediening nooit zonder toezicht op!

## 7. Voerkleppen/ aas

Aas laden:

De boot heeft twee voerbakken voor aas. De middelste laadt 1 kg aas, de achterste kan 0,5 kg aas laden.



Voerkleppen

Sluit de onderste voerklep door deze omhoog te duwen .



1) Open



2) Klep sluiten



3) Zet de klep vast.  
Draai de grendel naar rechts.

## IV. Algemene onderhoudsinformatie

- (1) Maak de boot na gebruik van de boot schoon met een reinigingsdoek om vlekschade te voorkomen.
- (2) Controleer na gebruik van de boot of de propellers schoon zijn.
- (3) Als de boot lange tijd niet wordt gebruikt, maak dan de boot schoon, verwijder de batterij en antenne (GPS / Pro-versie), plaats de boot in de verpakkingendoos en plaats deze op een koele en droge plaats om vochtschade te voorkomen.
- (4) Als u de boot voor een lange tijd niet gaat gebruiken, laadt u de batterij volledig op en bewaart u deze op een koele en droge plaats. Laad de batterij elke 3 maanden op. Voorkom schade aan de batterij die leidt tot prestatieverlies.
- (5) Wanneer u een boot in zee gebruikt, laat het zeewater dan niet in de batterijhouder komen, omdat het zeewater met een hoog zoutgehalte de elektronica ernstig zal beschadigen.  
(Gebruik in zee wordt afgeraden!!!)
- (6) Was de boot bij gebruik van de boot in zee om zoutkristallisatie in de boot te voorkomen.

## V. Problemen

### (1) Slecht bereik

Hiervoor zijn drie redenen: De eerste reden is dat de batterij van de afstandsbediening zwak is en het zendvermogen is verminderd. Laad de afstandsbediening op. De tweede reden is dat er veel elektromagnetische interferentie in de omgeving is, die de boot kan storen als deze signalen ontvangt.

(2) Ten derde kan de boot het signaal niet ontvangen omdat de sonar antenne niet goed is geïnstalleerd of beschadigd is. Controleer de antenne en vervang deze indien nodig.

### (3) De afstandsbediening en/of de bootaccu zijn niet opgeladen

-De oplader of de oplaadkabel is beschadigd. - De batterij is beschadigd. In dit geval moet de batterij vervangen worden.

Opmerking: Gooi de batterij aan het einde van zijn levensduur weg volgens de geldende wettelijke voorschriften.

### (3) De motor maakt vreemde geluiden

- er bevindt zich vuil in de propeller.

- De aandrijfmotor is beschadigd door een externe kracht en de as is uit balans. Vervang in dit geval de motor

### (4) De boot reageert niet meer. De accu is beveiligd tegen diepontlading.

De boot valt plotseling uit tijdens het varen omdat er geen aandacht is besteed aan de batterijprestaties. Zodra het vermogen laag is, laat u de boot weer opladen. De batterij kan niet meer worden opgeladen als deze te diep is ontladen !!.

### (5) Problemen met de GPS

- Voer een kalibratie uit voor GPS. Kalibreer de GPS opnieuw zodra de GPS uitvalt.

- Het GPS-signaal wordt beïnvloed door omgevingsomstandigheden (bergen, regenachtig weer, mist of sterke elektromagnetische velden).

- Let bij het gebruik van de boot op uw omgeving.

- Zorg ervoor dat er een GPS-signaal is. De balken op het display zijn dan zwart.

Als er geen signaal is, is het rood

### (6) Problemen met de Sonar

- - Verwijder de beschermfolie van de sonde (niet de transparante siliconen hoes)
- - Verwijder eventuele lijmresten op de sonar (paarse cirkel),
- maak ze schoon met alcohol
- - Voer een kalibratie van de sonar uit



## VI Algemene informatie

Aangezien de firma Boatman voerboden geen controle heeft over de hantering, de naleving van de montage- en gebruiksaanwijzing, het gebruik van de LiPo-accu en het onderhoud ervan kunnen wij geen aansprakelijkheid aanvaarden voor verlies, schade of kosten. Voor zover wettelijk toegestaan, is de verplichting tot schadevergoeding, om welke juridische reden dan ook, beperkt tot de factuurwaarde van ons product dat rechtstreeks door de gebeurtenis is getroffen. Dit geldt niet als wij onbeperkt aansprakelijk zijn op grond van dwingende wettelijke bepalingen of wegens bewezen grove nalatigheid.

## VIII. Informatie over weggooien

Informatie voor gebruikers over het weggooien van elektrische en elektronische apparatuur voor particuliere huishoudens:

In overeenstemming met de bedrijfsprincipes van Boatman voerboden is hun product gemaakt van hoogwaardige materialen die recyclebaar en herbruikbaar zijn. Dit symbool op producten en/of begeleidende documenten betekent dat elektrische en elektronische producten aan het einde van hun levensduur gescheiden van het huisvuil moeten worden weggegooid. In landen van de EU (Europese Unie) mogen elektrische apparaten niet worden weggegooid met het huisvuil of restafval (WEEE - Waste of Electrical and Electronic Equipment, Richtlijn 2002/96 / EG). Breng deze producten voor verwerking, terugwinning van grondstoffen en recycling naar de gemeenschappelijke inzamel punten of recyclingdepots die zijn ingericht, aangezien deze apparaten gratis kunnen worden ontvangen. De correcte verwijdering van dit product helpt het milieu te beschermen en voorkomt mogelijke schadelijke effecten op mens en milieu, die zouden kunnen voortvloeien uit onjuiste behandeling van het apparaat aan het einde van zijn levensduur. Meer gedetailleerde informatie over het dichtstbijzijnde inzamelpunt of recyclingcentrum kunt u verkrijgen bij uw gemeente. Voor zakelijke klanten in de Europese Unie: Neem contact op met uw dealer of leverancier als u elektrische en elektronische apparatuur wilt afvoeren.

## IX Verklaring van overeenstemming

na dcfihí f	6 cUra Ub' JcYfVcHvb
DfcXi WiHndY	Actor basic sonar gps pro
5 XfYg	DUHf'9na UfXgIfUUh& , (( 5 ? 'GhYj YbgVYY_ BYXf'UbX
Telefocb	+31 (0)485800308
Mail adres	info@boatmanboat.nl
Website	www.boatmanboat.nl
Datum	01-01-2022

## VII Garantie:

Wij garanderen onze producten in overeenstemming met de momenteel geldende wettelijke bepalingen.

De garantie dekt geen storingen veroorzaakt door:

- • Onjuiste werking (bijv. oververhitting), incorrect
- Aansluitingen, polariteitsomkering
- • Accidentele of opzettelijke schade
- • Defecten door normale slijtage
- • Bediening buiten de technische specificaties
- • De garantie is ook uitgesloten als personen die niet door Boatman voerboden tot service zijn geautoriseerd, reparatiepogingen hebben ondernomen of andere ingrepen aan het object hebben uitgevoerd, de gebruiksaanwijzing niet in acht hebben genomen of als het apparaat constructief is veranderd of voor andere doeleinden is gebruikt. dan bedoeld.

Boatman Dealer:

boatmanboat.nl

**Contact:**

**Boatman Voerboden  
Pater Eymardstraat 2  
5844 AK Stevensbeek  
Nederland**

**Tel: +31(0)485800308  
Mail: [info@boatmanboat.nl](mailto:info@boatmanboat.nl)**